

L'écho du Débouché

Février 2008

Numéro spécial

www.AFLA.fr

Le journal de la famille Levesque où vous saurez tout sur vos cousins cousines et plus encore...

Éditorial

Quelques mots du Président



Ce fut une belle, une très belle journée.

Ce 15 juillet 2006 restera dans notre mémoire familiale comme un moment fort de rencontres, d'amitié partagée, d'évocations historiques émouvantes, dans un cadre et avec un temps exceptionnels.

Je voudrais d'abord remercier **Yolande et Olivier de Boüard**, puis **Joël Tresca** et tous les « responsables de poste » qui ont œuvré pendant 6 mois en Bretagne, en pays de Loire, comme en Chine... pour tout préparer dans les moindres détails et puis, bien sûr, les « bénévoles du 15 juillet » : accueillants, baby-sitters, animateurs pour les enfants, boutique AFLA, service des animations, de la sécurité, service des rafraîchissements et du repas.

Une journée comme celle-ci est une grande chaîne de solidarité dont le succès s'exprime dans la joie qui rayonne des visages, et ce fut vraiment le cas !! Merci.

Cet *Écho spécial Débouché* vous arrive bien en retard (un an et demi). Mais il rappellera de si bons souvenirs aux **750 participants** qui le revivront au rythme du patchwork des photos. Bonne lecture de ce numéro spécial, **exceptionnellement** tout en couleurs.

S'il vous a plu, n'oubliez pas que l'AFLA veut que *L'Écho du Débouché* soit et reste **un lien gratuit** entre tous les cousins. De ce fait, il représente aujourd'hui la valeur de 75 % de nos rentrées financières. Alors... n'oubliez pas votre cotisation.

C'est aussi un document à conserver...

La Poterie Troisième Débouché des Familles Levesque et Alliées le 15 juillet 2006



Nous étions 750, de toutes les générations



À noter...

**Journée Familiale et Assemblée Générale
En Septembre 2008
En Bretagne**

*À vous tous, chers cousins,
À vous qui avez été les bienvenus, au château de La Poterie
pour cette grande réunion familiale
quelques images,
quelques souvenirs...*

SOMMAIRE

	Page
I. Histoire de La Poterie	3
II. La Messe à l'orée de la journée	4
III. Préparation et Responsabilités	6
Le comité d'organisation	6
Réunions mensuelles du Grand Chantier	8
IV. Convivialité	9
Accueil... Accueillons	9
Quatre-vingt-dix ans les séparent	10
Les objets-souvenir du Débuché	10
Pique-Nique	12
Surprise et services	13
V. Cinescénie à La Poterie	14
Ressusciter une légende	14
Présentation d'un attelage à quatre chevaux	18
Les bateaux à La Poterie	20
VI. Joies et frissons au service de la restauration !!!	22
VII. Expositions d'artistes et concerts !	24
VIII. Ah !! les enfants !	26
IX. Institutionnel : le discours du Président	28

Notre site Internet familial :

www.AFLA.fr

attend votre visite.

Mais ATTENTION, toutes les rubriques réservées
à la famille sont « protégées » :

Identifiant : **Levesque**

Mot de passe :

si vous l'avez oublié, entrez dans le site
et demandez-le par e.mail au webmaster
(petit document à remplir).

ON RECHERCHE

Un vitrail miniature perdu après le Débuché de Lanouée



Guillaume Levesque Sr du Molant,
tué en 1427 à Pontorson en combattant
Vitrail 22 x 28 cm

Ce vitrail est tout petit !!! Son histoire

Oncle Julien Chappée (1.5), amateur d'art (voir *Les Levesque de la fin du XVII^e siècle à nos jours*, p. 145), a réalisé ce vitrail vers 1935 et l'a offert à mon grand-père Jean Donatien Levesque (6.6) qui l'a lui-même donné au frère aîné de papa, Donatien L. ; le vitrail se trouvait à La Charlière (44) ; oncle Donatien m'en a fait cadeau, et j'ai un souvenir ému d'adolescent de recevoir cet objet représentant ce Guillaume Levesque dont je portais le même prénom.

Lors d'un déménagement à Quimper en 1986, le vitrail a été cassé ; le maître verrier à qui je l'ai apporté s'est extasié devant la qualité de l'œuvre, les recherches d'ocres et bleus, les soudures au plomb ; il l'a réparé en mettant un autre verre derrière le verre cassé, et m'a proposé d'en réaliser une copie !

J'ai moi-même été ébahi de voir la qualité de la copie conforme réalisée.

Aujourd'hui, cette copie est égarée : je l'ai prêtée à notre famille pour le **Débuché Levesque de juillet 2001 à Lanouée**, et ne l'ai pas récupérée depuis.

Aucune trace de ce vitrail n'a été retrouvée à Lanouée.

**Si l'un d'entre nous retrouve dans un carton ce vitrail,
je serais très très heureux de le récupérer.**

D'avance un grand merci.

Guillaume LEVESQUE 6.6.6.2. et Louis LEVESQUE 1.3.1.1

-|-

Troisième Débouché Levesque 15 juillet 2006 au Château de La Poterie - Histoire

Le Château de La Poterie: un peu d'histoire...

Construit en 1789 par les négociants **Vanasse** et **Clanchy** sur un domaine anciennement sous juridiction de **La Gascherie**, le **Château de La Poterie**, élégante demeure archétype des «Folies Nantaises», édifiée à l'emplacement d'une ancienne tuilerie romaine, est attribuée à l'architecte **Ceineray** très actif à Nantes. Madame de **Freslon**, petite fille de **John Clanchy**, en hérite vers les années 1850.

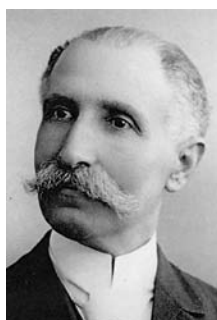
C'est en 1863 que notre ancêtre commun, **Louis-Auguste Levesque**, séduit par le charme de cette belle demeure située en face de **La Chantrerie**, propriété de son épouse, en devient propriétaire.



Louis-Auguste



Rogatien



Georges

Lors de sa succession, ses fils **Rogatien** et **Georges** s'attachent à La Poterie. Célèbre veneur de chevreuil, **Rogatien** y construit un chenil pour y sélectionner et élever les fameux **chiens noirs et blancs** qui porteront notre nom. Rogatien n'eut pas de descendance, mais son frère Georges eut un fils **Daniel** qui épousa **Odette Brard**.



Daniel

Ils eurent eux-mêmes deux enfants :
Yolande et Hubert.

Hubert Levesque (petit-fils de Georges et filleul de Rogatien), et son épouse **Chantal de La Rochette** s'y installent en 1934, suivis, en 1982, par leur fille **Yolande** et son mari **Olivier de Boüard**.

Un très grand merci à
Yolande et Olivier
d'avoir accueilli chez eux ce 3^e Débouché Levesque et les 750 descendants de notre ancêtre commun Louis-Auguste, qui avaient répondu à l'invitation de l'AFLA.



Hubert



Olivier et Yolande de Boüard

- II -

La Messe

La Messe commence toujours les rassemblements familiaux de l'AFLA.



La messe ouvre la journée

Nous mettons nos familles sous la protection de Dieu.



Les enfants offrent nos familles



Le « Bien Aller » de Nantes sonne la messe



Christophe Levesque anime les chants



Extraits de l'Homélie du Père HELIGON, ancien recteur des Forges (56)

Frères et Sœurs, Chers Amis,

Au début de la première lecture, saint Paul nous a rappelé que **Dieu le Père est la source de toute paternité au ciel et sur la terre...** Ce matin, je voudrais réfléchir avec vous sur deux paternités bien distinctes : la paternité selon la chair, dans le cadre de la famille..., et la paternité selon l'Esprit, dans le ministère sacerdotal.

Considéré en lui-même, indépendamment de sa création, Dieu n'est pas un solitaire. Il ne peut pas être un solitaire puisqu'il est Amour. Et l'amour suppose l'altérité : quelqu'un d'autre que soi à aimer. De toute éternité, le Père et le Fils vivent dans une intimité d'amour... : **«Philippe, tu ne crois donc pas que je suis dans le Père et que le Père est en moi... ?»** De toute éternité, l'Esprit Saint procède de l'amour du Père et du Fils... **Dieu n'est pas un solitaire : il est famille**, communauté d'amour de trois personnes.

En créant l'homme, il a créé une communauté d'amour, à l'image de la Trinité : **«Homme et femme il les créa.** Reportons-nous au récit imagé des premiers chapitres de la Genèse :

Apparu le premier, Adam se sent seul, perdu au milieu des animaux... Pas un qui lui ressemble ! **«Il n'est pas bon que l'homme soit seul,** dit Dieu, **je vais lui faire une aide qui lui soit assortie.»** Adam exulte de joie lorsque Dieu lui donne Ève pour compagne. Dieu les bénit et leur dit **«Croissez et multipliez-vous...»**

Un homme et une femme unis dans le mariage pour s'aimer d'un amour qui débouche sur la vie, c'est cela la famille telle qu'elle est voulue par Dieu...

... Vos enfants sont aussi les enfants de Dieu. Avant de vous appartenir, ils appartiennent à Dieu. Vous devez donc les aider à grandir en enfants de Dieu. Vous devez leur apprendre à découvrir les vraies valeurs de la vie à la lumière de l'Évangile.

**«Adam exulte de joie
lorsque Dieu lui donne Ève
pour compagne.»**

**Dieu le Père
est la source de toute paternité
au ciel et sur la terre.**

Après vous avoir parlé de la paternité selon la chair, je voudrais aborder une autre paternité : la paternité spirituelle que confère le **sacrement de l'ordre** : le prêtre, lui aussi est père. C'est à juste titre qu'on l'appelle Père, (ou Abbé qui veut dire «père»), puisqu'il a reçu le pouvoir de transmettre la vie de Dieu par les sacrements...

La crise des vocations sacerdotales n'est pas liée, comme on le dit parfois, au célibat des prêtres... Elle est plutôt liée à la crise que connaît la famille... Celle-ci n'offre plus le climat propice à l'éclosion des vocations... Dans la mentalité actuelle, réussir sa vie c'est faire un beau mariage, avoir une belle situation, gagner beaucoup d'argent... Or, le ministère du prêtre n'offre aucune de ces chances-là.

**Le prêtre est présence sacramentelle
du Christ par son ministère.**

Nous devons aussi nous poser la question : Comment le prêtre est-il perçu aujourd'hui ? Beaucoup s'arrêtent à ce qu'il fait au lieu de s'arrêter à ce qu'il est. Le prêtre est présence sacramentelle du Christ par son ministère mais aussi par toutes les fibres de son être. Par la grâce de l'Ordination, il est «configuré» au **Christ Prêtre** : il exerce un pouvoir sacré **au nom et par l'autorité du Christ...**

Dans quelques instants, au moment de la Consécration, le Christ va emprunter ma voix pour dire «Ceci est mon Corps... Ceci est mon sang...». Frères et Sœurs, J'ai voulu profiter de ce grand rassemblement de familles chrétiennes pour vous parler de la famille telle qu'elle est voulue par Dieu, mais aussi pour réfléchir avec vous sur la vocation sacerdotale : la véritable identité du prêtre et sa place indispensable au sein du Peuple de Dieu.

Il importe que les parents chrétiens donnent à leurs enfants une haute idée du prêtre..., qu'ils osent leur parler de la vocation sacerdotale. Qu'ils leur disent que répondre à l'appel du Christ dans le sacerdoce ce n'est pas rater sa vie... Bien au contraire, puisque ce qui fait la valeur d'une vie c'est l'amour, le service... Et le prêtre, don du Christ aux hommes, est avant tout le serviteur de ses frères...

Père Henri Héligon, Penhoët, 35550 PIPRIAC



Une assistance recueillie



Préparation et Responsabilités

Une journée comme celle-là ne peut être que le résultat du travail long et persévérant d'une équipe compétente et « managée » de main de maître pour laisser jaillir l'idée, l'initiative, la prise de risque calculée, en un mot la responsabilité.

Le manager :

Joël Tresca (6631A) et France

Le comité d'organisation :

Olivier de Boüard (811.11A), Michel Levesque (8116) et Soizic, Gilles Levesque (811.10), Jean-Patrick Levesque (6732) et Nathalie, Henri-Bruno Levesque (6733), Henri-Guillaume Levesque (67331), Bernard de Genouillac (6755A) et Sylvie, Hubert de Marcellus (13241), France Benoist-Gironière (6541), Philippe de Clerville (11382) et Anne

Le comité d'organisation...

...raconté par son responsable, Joël Tresca

En acceptant d'assurer la coordination de l'équipe organisatrice du 3^e débouché Levesque, j'étais loin d'évaluer les difficultés de l'exercice ! Ou plutôt si, mais je ne les situais pas où j'allais les rencontrer. Il faut dire que les deux précédentes éditions, fortes de leur incontestable réussite, avaient imprimé un savoir-faire, duquel il m'était conseillé de ne pas m'éloigner pour garantir un nouveau succès, selon le principe bien connu « on ne change pas une stratégie qui gagne » !

Donc en m'appuyant sur les expériences de Paimpont et de Lanouée, je pensais pouvoir facilement les transposer au site de La Poterie.

Il me fallait tout d'abord constituer une équipe pour pouvoir partager le travail et aussi trouver un lieu pour tenir nos réunions régulières. Membre allié de la famille Levesque, je connaissais peu de cousins susceptibles d'être associés à notre équipée. Les talents de persuasion d'Henri-Bruno ont permis, en peu de temps, de constituer une équipe d'une douzaine de personnes qui, chaque mois, s'est réunie à La Poterie.

Le souci du comité d'organisation d'attirer plus de monde, et des jeunes en particulier, tout en maintenant un coût de participation à la portée de la majorité, m'a vite convaincu qu'il fallait sortir du modèle qui avait fait ses preuves.

Faire travailler ensemble des Levesque me semblait couler de source. Mais la confrontation de personnalités fortes et assez différentes, m'a vite fait comprendre que le consensus ne se ferait pas tout seul. À cet égard, remplacer le traditionnel plateau-repas du déjeuner par un pique-nique sur l'herbe apporté par chacun en a choqué plus d'un qui voyait là un manque évident de convivialité et un obstacle au mélange des familles et des générations.

De même, l'organisation d'un dîner que certains souhaitaient plus festif, semblait opposée à l'idée de simplicité qui avait présidé aux premières éditions.



Joël : « Tout baigne »

Autre exemple, le choix de l'objet souvenir : tous, nous étions convaincus de sa nécessité. Mais pour les uns, le caractère utilitaire devait primer, alors que pour les autres au contraire, il fallait en rester au côté symbolique. Les arguments avancés par les deux bords étaient tous convaincants. Comment trancher ? Aussi avons-nous retenu trois objets qui répondaient aux souhaits de tous et ainsi pu lancer les commandes *in extremis*, car le risque réel était qu'elles ne soient pas livrées à temps ! Le débat sur les quantités n'a pas été triste non plus !

Régler les questions de logistique pour adapter les capacités d'accueil de La Poterie au nombre des participants constituait pour moi une difficulté évidente, car peu familier de ces aspects. Grâce à Yolande et Olivier de Boüard, maîtres des lieux et de surcroît rompus à ce type d'exercice, les problèmes se trouvaient résolus avant qu'ils ne se posent.

Je suis bien conscient que nous devons à nos hôtes une fière chandelle et une large part du succès.



Le temps, outil du Responsable

Responsable, je souhaitais garder la main sur certains aspects de l'organisation : les inscriptions, les badges, les commandes passées aux fournisseurs, la trésorerie, etc. D'un petit temps partiel, j'en suis venu dans les dernières semaines à ne plus travailler que pour le débouché. Et pourtant Louis Levesque et France Benoist-Gironière ne m'ont pas ménagé leur concours qui s'est révélé des plus précieux. Les derniers badges ont malgré tout été réalisés dans la nuit précédente...



Olivier de Bouïard

Plus la date approchait et plus il m'apparaissait évident que nous allions oublier quelque chose de fondamental, qui sauterait aux yeux de tous le jour J. D'ailleurs, n'ai-je pas rêvé quelques semaines avant, que nous avions oublié les hosties pour la célébration...

Au total, cette année de préparation aura été l'occasion pour moi de connaître mieux de nombreux cousins, d'en découvrir d'autres et, surtout, de partager de bons moments de travail et de convivialité. Les témoignages en cours de journée, ainsi que les messages affectueux reçus dans les jours suivants, m'ont conforté dans l'idée que cela valait la peine de se donner du mal pour organiser cette réunion familiale. Mon souhait maintenant est que la génération montante sache prendre le relais pour faire vivre le 4^e débouché Levesque...

Joël TRESCA

Un Débouché, combien ça coûte ?

Tous les cousins qui ont participé au Débouché de La Poterie ont vu la qualité de l'accueil, du cadre, des animations. Malgré un bénévolat « intense », tout ceci a un coût, et nous nous devons de vous en rendre compte.

Voici donc, par grandes masses, les comptes du débouché 2006 :

	Dépenses	Recettes
Préparation : réunions, frais administratifs.....	1 318	
Infrastructures : frais de La Poterie, tente, mobilier, sono.....	6 162	
Animation enfants et jeunes.....	1 023	
Animation générale.....	6 181	
Objets souvenirs (fabrication).....	6 213	
Objets souvenirs (cession).....		6 671
Avance vente photos.....		320
Dîner du soir.....	5 189	
Consommables dans la journée.....	1 064	
Recette des inscriptions, y compris 1 272 € de solidarité).....		15 115
Équilibrage sur Budget AFLA.....		5 009
Totaux.....	27 150 €	27 150 €

On voit l'importance de l'équilibrage de budget dont s'est chargé l'AFLA qui n'est possible qu'avec des rentrées de cotisation régulières.

Merci d'avance.

► Réunions mensuelles du Grand Chantier

C'est décidé,

15 juillet 2006,
3^e Débûché Levesque à La Poterie!!!

Tout reste à faire...

2 novembre

Enthousiasme et motivation conjugués regroupent, dès 20 h, les 25 gentils organisateurs autour de la grande table de La Poterie. Les idées d'animations, de prestations, de déroulement aussi farfelues les unes que les autres fusent :

- La fête serait sur deux jours !
- On ferait des tableaux vivants...
- On ressortirait les vieux bateaux...
- On retrouverait l'attelage de Donatien...
- On ferait flotter les chevaux et les chiens sur l'Erdre...
- On refabriquerait et vendrait des sardines en boîtes...

...et la messe, et le déjeuner

... les anciens... les tout-petits...
le pique-nique... la soirée...
le docteur...

le château gonflable...

on s'emballe... on s'emballe...

mais chaque poste devra être pris en charge!!!



Ouf!!! Un délicieux dîner servi par Olivier et Yolande calme les esprits...

Puis, rendez-vous est pris pour des réunions mensuelles sous une autre formule : nous accueillir autour d'un buffet avant de passer à la séance de travail ; ce préambule convivial permettra d'éliminer les idées parasites et d'échanger les dernières nouvelles...

...Mais on en a vu plus d'un se re-servir un p'tit coup pour la route en retrouvant le chemin de la cuisine après



une réunion « brainstorming » un peu plus animée... que d'émotions!!!

De réunion en réunion, l'excitation ne faiblit pas ; une décision apporte cent questions nouvelles ; chacun se surpasse, se démène,

l'impossible devient réalisable...

on se souvient tous du jour de février où Bernard de Genouillac annonce qu'il va fabriquer sa « tou* »...

Silence admiratif...

...suivi d'applaudissements.

Mars... Avril...Mai...

les choses se précisent, s'affinent, se synchronisent ;
le dernier timing est implacable :

de 30 minutes en 30 minutes,

chacun sait où il est attendu !

Compulser les dossiers des responsables et noter la quantité de gribouillis en marge des photocopies donne une idée de l'activité intense qui bouillonnait sous les crânes...

Enfin, Joël Tresca, en homme pratique, ajoute deux colonnes vierges sur les feuilles-programmes de notre dernier emploi du temps afin que chacun puisse annoter efficacement!!!

Quelle joie de participer à une si belle aventure et qui de nous regretterait le temps passé à se découvrir entre cousins !

France TRESCA (6631), Soizic LEVESQUE (8116A)

* **tou** : barque, barge, ou plate sur laquelle chiens et chevaux traversaient l'Erdre au temps de Rogation.

- IV -

Convivialité

Un mot à la mode, mais qui englobe bien une certaine ambiance faite de grandes et de petites choses. Jugez-en vous-même :

- ▶ D'abord l'accueil, un moment capital pour l'ambiance
- ▶ Deux anniversaires à quatre-vingt-dix ans de distance
- ▶ Le rite de « l'objet souvenir »
- ▶ Un pique-nique mémorable
- ▶ Une surprise et des services bien utiles

▶ Accueil...

Accueillons...

Le choix des Accueillants...



Moment intense à l'arrivée

C'est le service le plus important dans un « Débouché Levesque ».

Il crée l'ambiance...

La décoration, le sourire de l'accueillant(e). C'est le démarrage d'une belle journée...

- L'accueillant (te) a bien votre **enveloppe** avec vos **badges** et les **tickets repas**, ouf!...
- Mais... il y a le petit Martin qui ne devait pas venir et qui finalement est là!...

...L'accueillant(e) trouve une solution pour **accueillir** le petit Martin...

- — J'avais rendez-vous à l'accueil avec ma cousine Ophélie ?...

...L'accueillant(e) a vu la cousine Ophélie, et guide l'arrivant sur ses pas.

- L'accueillant(e) explique, rassure, « Oui, oui, il y a bien une garderie ; c'est par là, à gauche... »



Guillaume veille

Il (elle) guide à grands gestes, il (elle) « fait la bise » parce qu'il (elle) connaît beaucoup de monde, il (elle) fait presser les derniers arrivants parce que la messe va bientôt commencer.

- L'accueillant(e) vend quelques annuaires et quelques objets souvenir... Pourquoi pas !

...Et quand le rush est passé,

l'accueillant(e) est encore là...

parce qu'il faut bien « accueillir les retardataires », ...ou les « Huiles »

...et les invités :

— Président, ils sont arrivés !!!



On se badge

L'accueillant(e) est l'artisan du « Vivre Ensemble »...

► Quatre-vingt-dix ans les séparent...



14 juillet 2006

Oncle Martial va prochainement fêter ses 90 ans... Malgré quelques misères physiques son esprit garde toute sa jeunesse, et il pense bien être à La Poterie demain

Pendant ce temps...

14 juillet 2006

Les préparatifs de la fête battent leur plein :

- Décoration de la tente, dressage des tables, dernière main à l'arbre généalogique
- Derniers détails autour de la plate, tout le monde s'active

► Les objets-souvenir du Débuché

ou Comment s'approvisionner en Chine et...

Depuis le Premier débuché de Paimpont, l'AFLA met un point d'honneur à donner à chaque famille participant au débuché un petit objet qui lui rappellera les bons moments du rassemblement.

Baucoup d'idées au comité d'organisation, mais...peu de modèles de réalisation concrète...

Et finalement ce sont **TROIS** objets souvenirs qui sont sortis du chapeau.

En voici l'histoire :

- **Première idée** : on refait le coup du « porte-clés » du Premier « débuché de Paimpont ».

Ambiance... ruche...

16 h le téléphone sonne !!

- Yes !!! (France Tresca)
- Géniaaal !!! (Anne de Clerville)
- Où ? Quand ? Chez qui ? (le chœur)

Chez Anne-Sophie et Loup Blanpain de Saint-Mars, Tristan (663114) vient de pointer son nez.

On prévient sur son portable le grand père (Joël Tresca) qui remonte lentement des bords de L'Erdre, le temps de cacher son émotion et de se refaire une contenance. Pensez donc, c'est son 3^e petit-fils en 6 semaines...

Trop tard pour le débuché 2006 ! **Tristan** retient sa place à la garderie du débuché 2011... et il fera danser plein de petites cousines au débuché 2021.



Quatre-vingt-dix ans les séparent !

– Eh oui, cela existe encore... – en FRANCE !!!

Mais alors, **où faire faire** un tel objet ?
en combien d'exemplaires, et à quel prix ?
En partant de quel modèle ?

C'est alors que quelqu'un a sorti le « Bouton de l'Équipage de Vioreau ». Et pour ne pas être en reste, un autre celui de « l'Équipage de Paimpont ».

Et où ?...

Eh bien **en Chine** bien sûr !

— Vite dit !

Et puis, **qui** va s'en occuper ?

C'est là que de longues tractations s'engagent.

Plusieurs « contacts » furent consultés par un ami de **Guillaume Marinace** et, après diverses propositions, **Régis, fils de Gilles Levesque** (811 10), à ce moment-là stagiaire en Chine comme « trader » dans les objets publicitaires et promotionnels, sera chargé de s'en occuper.

... Et puisque tu vas le voir et passer les fêtes de Noël 2005 à **Hongkong**, prends donc les échantillons avant de partir fut-il « recommandé » à son père !!!

Voilà comment on se retrouve chargé d'une mission en quelques minutes autour d'une table.

Avec les originaux du bouton de Paimpont prêté par **Alain de Clerville**, et de celui de Vioreau prêté par **Christian Levesque**, **Régis** a commencé ses consultations auprès des fabricants chinois sur la faisabilité du projet.

Les mois ont passé, les mails ont fusé entre la Chine et la France, et les premiers échantillons sont arrivés. Mais il a fallu modifier, corriger, refaire d'autres modèles, renvoyer d'autres échantillons avant que le comité ne prenne la décision.



Ayant en main les échantillons du « Vioreau » et du « Paimpont », il faut choisir...

Mais nous n'avons pas réussi à choisir !!

... et c'est pourquoi vous avez eu **les deux boutons** dans votre enveloppe d'accueil, lors de votre arrivée le 15 juillet à La Poterie.

L'histoire ne s'arrête pas là...

Un soir de la énième réunion du comité d'organisation, **Olivier de Boüard** nous montre une paire de « boutons de manchettes » faite avec des boutons du « Rallye Bretagne ».

Une question fuse :

— Gilles, peux-tu nous faire aussi cela ?

• **Deuxième idée...**

Et c'était reparti, dès le lendemain,

« Allô Régis ? », puis échanges de mails : consultations, envoi d'échantillons, discussions de prix, quantités.



Et voilà comment est né le deuxième objet souvenir autour du bouton « Vioreau ».

Tout cela raconté en quelques lignes, mais nous pouvons remercier **Régis**, qui à **Hongkong** a consulté, négocié, vérifié la qualité des échantillons, fait faire et refaire, puis expédié en France les magnifiques « **porte-clés Vioreau et Paimpont** » et les « **boutons de manchettes Vioreau** ».

Mais ce n'est pas tout...

Le comité était insatiable.

Bernard de Genouillac risqua une

• **Troisième idée :**

Un verre à Whisky gravé à façon :

- façade de La Poterie,
- Boutons Vioreau et Paimpont
- et l'inscription « Débouché Levesque 2006 ».



L'idée fut adoptée, non sans réticence de votre président, « magasinier de l'AFLA » malgré lui, et qui se voyait mal avec 200 kg de verres invendus dans son grenier. On en fit tout de même graver 1 200.

Gilles LEVESQUE (811 10) et Louis LEVESQUE (1311)

Nota bene :

À propos, il reste quand même encore beaucoup de verres, porte-clés, boutons de manchette dans le grenier de l'AFLA...

Pourquoi ne pas en faire des petits cadeaux ?

Contactez l'AFLA...

Pour nous écrire:

AFLA
Château de Lanouée
56120 LES FORGES

► Pique-nique

Après un apéritif offert par l'AFLA...



Les groupes se constituent par affinités...



... de couleurs ???



...et partagent le contenu

des « Caisses popote »



En voici quelques-uns

Les intéressés se reconnaîtront :



► Surprise... et ...services

● Service de la Photo

Alors, Oh surprise !



Jean-Pierre Lebrun-Cordier, ami d'Edwidge Levesque, nous offre une heure de son entraînement de pilote d'hélicoptère.

Il survole la fête juste après la messe, se pose, prend notre «webmaster - informaticien - photographe» de talent : **Louis de Cacqueray**, tourne et retourne au-dessus de nos têtes puis se re-pose, dépose son passager, et enfin s'envole.

La photo des 750 cousins est prise...



● Service sanitaire



Bénédicte Palvin, notre «médecin de famille», toujours présente, a eu beaucoup moins à intervenir qu'à Lanouée en 2001.

L'état sanitaire de la famille s'améliorerait-il ?

● Des membres de l'équipe d'Animation de l'AFLA



en concertation ?...

● L'animateur sono : Pierrick Levesque



Qui anime les «Félicitations» avant le dîner...

-V-

« Cinescénie » à La Poterie

Restons modeste, Non cela ne valait pas « le Puy du Fou »; mais... tout de même le cadre, la maîtrise des mouvements et la splendeur des tableaux n'ont pas eu à rougir de la comparaison et l'utilisation de ce mot exprime bien ce que nous avons vécu :

Évocation de notre passé familial,
Ballets nautiques splendides,
Maîtrises parfaites de chevaux et de chiens de chasse dans une traversée périlleuse,
Grâce des chevaux d'attelage dans une démonstration parfaite.

Mais jugez-en plutôt vous-même :

- ▀ Histoire et navigation de la barge cynégétique
- ▀ Présentation d'un attelage à quatre chevaux
- ▀ Les bateaux à La Poterie

▀ Ressusciter une légende !

Histoire et reconstitution d'une « Toue » cynégétique



Le fameux entraînement des Chiens Levesque par **Rogatien**, à la Poterie, au début du XX^e siècle, culminait dans la traversée de l'Erdre en barge, appelée aussi localement « **Toue** », par les chevaux et les chiens.

Une fameuse photo attestait cet exploit.

Exercice de traversée de l'Erdre, 1900.

Le comité d'organisation du Débuché 2006 fit le choix de reconstituer cet entraînement.

La mission était d'une clarté absolue, mais il fallait la mener à bien !!!

Trouver les cavaliers, les chiens et chevaux, était très facile...
...mais trouver l'engin capable de faire flotter le tout, était beaucoup plus compliqué.



Après mille recherches téléphoniques ou visuelles de barge, de plate, de toue, dont les conclusions étaient toutes aussi évasives les unes que les autres,

j'ai décidé de la fabriquer moi-même.

La décision prise, le projet et la méthode furent très rapidement établis, et après avoir fait fabriquer et approvisionner les éléments nécessaires à la construction, celle-ci débuta le **1^{er} juin 2006.**

Entre-temps, des certitudes étaient établies qui me soulageaient :

- les cavaliers : **J. B de Bouïard** et **Côme de Genouillac** ;
- les chevaux : **Loup d'un soir** (bai foncé) et **Danaïde** (blanche). Cette jument est passée devant moi à une chasse, dans l'Orne à Noël 2005, et, **Marie-Christine Maurice** (6764) ayant accepté avec joie, la jument était donc retenue.
- les chiens : ceux de «**l'équipage des Trois Rivières**» voisin du **Boisfleury** où seront faits les entraînements

Comme prévu, le 1^{er} juin 2006, avec **Tristan** (67553), mon troisième fils, les premiers travaux commençaient :

- montage et collage des tubes PVC ;
- pose des madriers de clavetage ;
- fixation des lambourdes, refaites trois fois car trop faibles en section et en nombre ;
- pose du plancher des batayoles et lisses.

Tout se réalisant dans un calme et une sérénité remarquables, sans grande aide du fait de l'inquiétude des uns et des autres devant ma **méthode secrète.**



Étape 1. Barge reconstituée en 2006 : assemblage.

à partir du 1^{er} juillet 2006. **Bernard Poignant**, maître d'équipage qui chasse avec des chiens blancs et noirs, a tout de suite répondu favorablement à ma demande.

Ces dossiers s'étant réglés très facilement, cela me permettait de donner des réponses positives et enthousiasmantes aux questions des réunions mensuelles de préparation à la Poterie, d'autant plus que l'étang du Boisfleury s'était rempli.

Je précise, malgré tout, qu'à cette question mensuelle, de **Joël Tresca** :

« et la barge ? ! ? ! »,

mes réponses mettaient fin à des silences qui en disaient long sur les inquiétudes des uns et des autres... devant ma mission...

Il en était de même d'ailleurs...

dans mon entourage familial.



La mise à l'eau s'est faite grâce au chariot télescopique d'une entreprise de **Guéméné Penfao.**

La « plate » est sur l'eau, flotte et se déplace comme une feuille... La famille est réjouie et soulagée.

Les deux chevaux ayant été transférés au **Boisfleury**, les essais d'embarquement ont eu lieu sans aucune difficulté. Un cheval en main puis les deux, montés ou non, la « plate » amarrée ou en flottaison, tout se passait à merveille.

Le week-end suivant, **le 1^{er} juillet**, épreuve avec les chiens.

Bernard Poignant vient avec trente-cinq chiens ; après leur promenade hebdomadaire, c'est la débandade totale.

Les chiens trouvent très drôle d'avoir un plongeur ou un radeau qui coule quand ils sont tous au même endroit.

Mais très vite vingt-cinq chiens s'assagissent et se préparent à la fête. Ils restent en meute, le tour de l'île les intéresse beaucoup, l'appel à terre avec la « pibole » les ravit, et c'est le « bat l'eau »,

tout est bien.

Pour les essais suivants, on baisse les lisses et on rajoute un petit grillage.

Le **samedi 8 juillet**, tout est **parfait**, chiens, chevaux, tout le monde est sur l'eau et personne ne bouge.

Quelques boissons nous rafraîchissent...



Étape 2. Barge 2006, finition à Bois-Fleury.

Étape 3. Mise à l'eau d'aujourd'hui.



Étape 4. Première impression des chevaux.



Mais l'étang du Boisfleury n'est pas le lieu du « Débouché 2006 », il faut donc organiser le transfert :

- démontage avec la famille et les garçons **Foucher** (11368) (2-3)
- après avoir fait les peintures avec **Sylvie** (67555) trois jours avant.

Chargement sur un camion tel un véritable convoi exceptionnel, puisque les tubes PVC dépassaient de part et d'autre d'au moins 2,50 m...

Route, **le 13 juillet au soir**, **Sylvie** (67555) au volant du camion et moi-même avec le van et les chevaux, pour arriver vers 23 h 30 à **la Poterie** pour laisser le camion, les chevaux continuant vers **l'Ebeaupin**.

«Et la barge» demandait Joël Tresca ?

— Elle avance,
elle est finie,
elle flotte,
les essais se passent très bien,
elle sera transférée le 13 dans la nuit...

Aucun membre du Comité d'organisation ne l'avait vue.



Donc le 14 juillet au matin, la famille au complet arrive à la Poterie, le camion à côté de la rampe de mise à l'eau qu'avait fait faire Olivier.

À ce moment-là dans un ballet de six personnes, d'un calme monacal, la «plate» s'est construite en trois heures trente à la surprise et l'ébahissement de beaucoup, à 12 h 30 elle est sur l'eau à 13 h 30 nous sommes à table...

L'après-midi même la première avait lieu avec les deux chevaux, créant l'admiration des nombreux utilisateurs de l'Erdre ce jour-là.

Une propulsion mécanique était installée car les manœuvres de la veille à la perche paraissaient trop dangereuses du fait de la nature du fond de l'Erdre et des rafales de vent.

Navigation parfaite.



Le débarquement des chiens... en 1900
et
...en 2006.



Et Voilà

Vous tous cousins et cousines qui avez été enthousiasmés par ce spectacle, je vous remercie de m'avoir permis de le réaliser, ainsi que tous ceux qui m'ont aidé physiquement et moralement.

Bernard de GENOILLAC (6755-A)

► *Présentation d'un attelage à quatre chevaux*

En 1885, l'automobile en est à ses premiers balbutiements. Le cheval fait partie intégrante de la vie quotidienne et anime les paysages de notre belle campagne bretonne.

Donatien Levesque, à Paimpont, s'est forgé une brillante réputation de cavalier. Son élégance à cheval impressionne et attire les regards.

Mais il va surtout se passionner pour l'attelage et, de ses voyages en Angleterre, il rapportera d'utiles renseignements.

Nous savons qu'il menait par plaisir son « équipage à quatre chevaux » attelé à un coach public sur les routes de Nantes à Quimper avec, fait remarquable, des étapes de 65 km sans déteiler.

Son expédition en Béarn avec son ami, **Monsieur de Gironde**, pour rallier **Pau** depuis **Arcachon** en cinq jours puis, de là, poursuivre vers **Bayonne** ou **Biarritz** relève à cette époque d'un réel esprit d'aventure.

Vous savez aussi que Donatien a également la passion de l'écriture, son premier ouvrage écrit en 1886 *Les Grandes Guides* (voir *Les Levesque...*, chapitre XVII) décrit parfaitement l'ambiance de cette époque mais, surtout, l'auteur veut faire partager son expérience sur la manière de savoir mener un attelage à quatre chevaux.



Cochers et élégantes passagères.

Voici un break attelé à quatre chevaux.

Saluons « **Donatien** » en tenue d'équipage de Paimpont, assis aux côtés du meneur, accompagné de deux jeunes élégantes qui ont pris place à l'arrière de la voiture.



Côme, arrière-arrière-petit-fils de Donatien, a la belle allure de son aïeul.

Mais avez-vous poussé la curiosité jusqu'à visiter le coin des écuries où est exposé un « **mail-coach** » ?



Le coach de Julien Poydras de La Lande.

Remercions nos amis **Savelli** de nous l'avoir aimablement prêté.

Il est en fait le coach d'origine de **Julien Poydras de La Lande**, l'excellent ami de Donatien et Rogatien, et qui habite à deux pas d'ici, à la **Gascherie**, sur les bords de l'Erdre.

Revenons à notre attelage d'aujourd'hui. Ce sont quatre magnifiques cobs âgés de 4 à 7 ans et de robe baie. Ils sont tous « hongres » et ont été élevés chez notre neveu, à quelques kilomètres d'ici, sur la rive sud de la Loire.

« Joli cœur » et « Krac » sont à la volée, « Labdakos » et « Loustic » sont en retrait, attelés au timon.

Les chevaux de race cob présentaient de bonnes aptitudes pour la chasse et l'attelage, en raison de leur calme et de leur



La traction en cadence.

grande résistance à l'effort pour les longues chevauchées et les grandes randonnées.

Je vous fais grâce des détails techniques de la voiture que Donatien commente longuement dans son livre, mais évoquons brièvement la «trompette de coach», très utile pour annoncer les péripéties du voyage. Il existait d'ailleurs un petit manuel pour apprendre les appels qu'il faut savoir : sonner le départ, se ranger à droite, à gauche, le passage à niveau, annoncer le relais, etc.

Mais, précise Donatien, elle est surtout très utile pour réveiller le charretier endormi qui barre la route. Remercions **Monsieur Bernard de Grandmaison** pour avoir accepté de nous confier exceptionnellement cette «trompette de coach», instrument rarissime. En raison de son extrême fragilité, cette trompette était transportée dans son fourreau de protection et fixée à l'arrière du coach, à l'époque de Donatien.

Nos braves chevaux se montrent impatients d'accomplir leur ouvrage, laissons les reprendre la route en direction de Biarritz ou Bayonne, mais au fait, avez-vous réglé vos montres ? En effet, à cette époque, il fallait être exact, car la ponctualité et la précision sont les premières vertus d'un coach : partir à **10 h 1 min**, arriver à Biarritz à **5 h 59**, n'est-ce pas de l'exactitude ? Non ! **il faut partir à 10 h et arriver à 6 h !** On raconte même que les gens de Pau venaient précisément régler leur montre au passage du coach...

Passage du coach «à l'heure» !

Donatien laisse entendre que la circulation en voiture à cheval n'était pas sans risque... parce que les règles de conduite répondaient plus à des notions instinctives qu'à des codes vraiment définis, c'est pourquoi il a voulu codifier la méthode et définir les principes du «ménage». Ce sera l'objet de son second livre sur l'attelage publié en 1896 «*les Guides*».



Jean Patrick LEVESQUE (6732)



«Donatien» tient la trompette du coach.



Il existait de nombreuses versions de voitures attelées à 1, 2 ou 4 chevaux qu'ils soient coupé, tilbury, calèche, break de chasse, victoria, phaéton ou coach, et bien d'autres encore.

L'attelage à 4 chevaux nécessitait un meneur ou un coche mais aussi des gardes ou des grooms pour le service de l'équipage comme ceux qui, devant nous, maintiennent les chevaux de volée à l'arrêt.

Note de la Rédaction :

Cette évocation et la démonstration du savoir-faire de notre ancêtre ont donné lieu à un superbe spectacle d'une heure et demie. Merci au conteur, merci à l'équipage, merci aux figurants...

Les bateaux à la Poterie

Une passion et une nostalgie pour nos ancêtres nantais

Une science en pleine évolution pour leurs descendants



Folle-Pensée, premières régates.

Le Ballet nautique du Débouché le 15 juillet 2006



Son réalisateur, Michel Levesque, auteur de l'*Histoire des Bateaux de la Famille*.

...à couper le souffle

Vezone, Vétille, Viviane... leur histoire

La construction métallique, spécialité Nantaise, réalise un peu plus tard, *Vezone* et *Vétille* aujourd'hui restaurés.



...en régates



La Simone, le petit cotre de Monsieur Cadoret restauré.



Le 25 avril 1859, **Louis-Auguste Levesque** régate déjà sur l'Erdre avec *Nini*, voilier construit suivant les plans de *Margot*, importé de New York. Gendre de la famille **Blon**, installée à **La Chantrerie**, il trouve sur l'Erdre le plan d'eau idéal pour s'adonner au début du voilier de plaisance.

Le virus est rapidement contagieux, puisque son fils aîné **Louis-Arthur** régate en 1861 sur *Électrique*, concurrent de *Nini*.



Vezone et *Vétille* dans la fête...

Ils sont là, devant nous. *Vezone* est commandé en 1887 par **Rogatien Levesque**. Redoutable gagneur, c'est un voilier extrême et survoilé.

Installé à La Poterie en 1934, son filleul **Hubert Levesque** remet **Vezone** sur l'eau en juin 1935. Le Club du Sport Nautique de l'Ouest est alors en pleine activité et les voiliers ont beaucoup évolué. Il acquiert donc le monotype de Loire qu'il appelle aussi **Vezone** et participe aux *Six heures de l'Erdre* en juin 1936. Y participe également **Ou-Ke-Ti**, même monotype d'**Horace Savelli**, propriétaire de La Gascherie.

Le «vieux» **Vezone** est alors cédé à **Jean-Baptiste Aubin**, patron du chantier du même nom, qui le transforme avec une voilure plus raisonnable. Aujourd'hui, Monsieur et Madame **Paul Aubin**, se passionnent pour leur cher **Vezone**, inscrit au patrimoine historique depuis 1995.

Vétille est commandé en 1893 par **Jules Levesque** suivant les dernières règles de jauge souvent modifiées. De nombreuses fois vainqueur dès sa première année de régates, il est couronné par une presse élogieuse.

La «vieille plaisance» commençant à faire des émules, il est retrouvé dans une vasière en 1981, restauré et classé monument historique en 1994.

Il appartient à l'association **AMERAMI** (à laquelle adhère **Roger Levesque**), qui le confie à l'association «Erdre Voile Passion». Son président Monsieur **Descamps**, nous fait le plaisir de le faire naviguer devant nous.

Enfin, **Viviane** manque à notre tableau. Premier voilier de plaisance en fer construit en 1859, il a appartenu, entre autres, à Monsieur Poydras de La Lande, propriétaire de la Gascherie. Acquis en 1886 par **Louis-Arthur Levesque**, **Adolphe de Clerville** son gendre et **Pierre Levesque**, il est baptisé **Viviane** en souvenir de la fée de Paimpont.

Ce voilier, au palmarès étonnant, navigue toujours soixante-dix ans plus tard, vers 1930, avec la troupe de scouts marins, fondée à Nantes par **Pierre-Louis Levesque**.



Viviane au musée de Douarnenez où il est exposé, après sa récente restauration.



Vezone devant La Gascherie



Vétille à pleines voiles



Viviane devant la Chanterrie, vers 1900.



Je remercie **monsieur Cadoret**, autre passionné, propriétaire de **La Simone** qui a bien voulu nous accompagner pour cette journée. Construite par un amoureux du bois en 1922, cette vedette à moteur, classée monument historique en 1997, est restaurée avec la même passion d'ébéniste par Monsieur **Cadoret**.

Michel LEVESQUE (8116)

- VI -

Joies et frissons au service de la restauration !!!

20 éléphants à la POTERIE !!!!!!!
ou
200 girafes gambadant
dans la prairie !!!!!!!!!!!!!!!

Vous n'hallucinez pas mais le Grand Chef de la restauration, lui, si, lorsqu'il s'est aperçu vers 15 h que toute la réserve d'eau minérale était partie...



Philippe maîtrise



Anne goûte

Rappelez-vous la chaleur étouffante, la splendide journée, sûrement une des plus chaudes de l'année... OUI les Levesque aiment l'eau!!! plus de 3 000 litres d'eau ont été consommés... La consommation journalière de 200 girafes ou de 20 éléphants... des cousins discrets et sympas ont passé leur après midi à remplir les bouteilles d'eau minérale et à les déposer dans la chambre froide...



Inquiétude

- Notre hantise : des problèmes de déshydratation surtout pour les plus jeunes et quelques respectueux seniors.
- Ou encore, record battu... Pour distribuer **550 glaces : 7 minutes 30** secondes, pas question d'hésiter entre les parfums, les indécis ont été dépassés... Si on hésite, entre vanille-fraise et vanille-chocolat, résultat... plus rien...



Le Commando prêt à servir



Service... service

...tout le monde sert

Les kilos de bonbons, de sucettes, des fleurs en papier qui se déplaient, ont attiré beaucoup de monde. Un grand nombre de frimousses rieuses vous déclaraient avec un sourire enjôleur, « S'il vous plaît, pour ma petite sœur qui n'en a pas encore eu »... — Mais tu as combien de sœurs? cela fait la quatrième fois que tu passes !!!!!!!



La gourmande

...et les ingénus



Et hop ils repartaient les poches pleines «des réserves pour demain». Tous les enfants plus beaux les uns que les autres, plus rieurs et farceurs... franchement **bravo les cousins, la relève est adorable, charmante, et ...gourmande!**



Et puis il a fallu s'occuper ...du dîner!

● La chambre froide!!!!!!! non... pas de mauvais polar, personne n'y est resté coincé mais combien en aurait rêvé... histoire de se rafraîchir un peu. Jusqu'à 17 h.



Conversation avant dîner

● Ensuite le camion du traiteur est venu livrer le dîner, une brigade de commis et marmitons en herbe était là pour réceptionner les plats, sous les yeux ahuris du camionneur. Les terrines, salades, plats de viande, fromages et tartes ont été transbahutés à la chaîne en moins de 5 minutes. Tellement vite qu'il y a eu ensuite un petit vent de panique juste avant de garnir les buffets...

«Où sont les salades?

— Au fond à droite, les sauces?

— Au fond à gauche

...mais tout cela dans une joyeuse ambiance.

● 140 bouteilles de vin. C'est tout!?

Et ceux qui ont peut-être consommé un peu plus étaient aux tables des «10 -12 ans» qui, fiers de trouver une bouteille de vin à leur table, en ont bien profité.!!!!!!!!!!!!

● Quelques réactions de la Brigade de Service que certains pourront méditer

Nous nous souvenons bien de ce dîner passé en cuisine le 15 juillet et nous avons envie d'évoquer deux ou trois choses:

– **le speed en cuisine**: on a beau être nombreux tout va très vite, il faut sans cesse ravitailler les buffets pour nourrir tout ce petit monde et chacun d'entre nous y va de sa demande auprès **d'Anne et Philippe** plongés dans la chambre froide: une salade de surimi! un plateau de viande froide! etc. et quand tout s'arrête il faut continuer encore: ranger, jeter, ramasser toutes les «décos» des tables, préparer



La décoration n'a pas été oubliée...

les poubelles... Ah! si on aurait su!!! **heureusement l'ambiance est très bonne dans la «brigade»**;

– nous avons pourtant été étonnés de quelques caractères irascibles ou mal *polissés* (pour ne pas montrer du doigt la famille en disant «mal élevés»!), agacés et agaçants, prenant leurs cousins pour leurs serveurs, voire serviteurs... dès lors qu'ils avaient enfilé le tablier!!! un comportement qui s'apparentait plus à celui d'un client dans un restaurant qu'à un cousin s'adressant à un autre cousin qui, lui, a gentiment répondu à l'appel lancé par AFLA et qui se trouve ce soir-là derrière le buffet... Remarques en tout genre, panique quand les «serveurs» vous servent modérément au premier tour, juste pour qu'il y en ait pour tout le monde. Quant à la tarte aux fraises... quelle grosse pression quand il fallut choisir l'assiette de l'un plutôt que celle de l'autre pour glisser la dernière part!!!!!!!!!!!!

N.D.L.R. : Il fallait le dire aussi...

Alors...

à tous ceux qui ont aimé cette journée

sans avoir préparé ou aidé à son déroulement, soyez conscients de tout le boulot que cela représente et reconnaissants du travail accompli! Nous ne remercierons jamais assez nos G.O. (gentils organisateurs).

Notre modeste participation aux préparatifs du dîner nous a aidés à mesurer plus encore le caractère exceptionnel d'une telle journée.

Combien de membres de nos familles se sont investis pour que cette journée soit une vraie réussite?

Combien d'entre eux n'en ont même pas profité, bien trop occupés à courir dans tous les sens pour que tout soit comme prévu et même mieux?

...Bravo à eux surtout, pour cette belle organisation!

Anne de CLERVILLE et divers auteurs

Rappel

**Avez vous pensé à régler
le montant de votre «adhésion» à l'AFLA :**

Cotisation Bienfaiteur :	20 €
Cotisation familiale :	15 €
Cotisation Célibataire (+ 26 ans) :	12 €
Cotisation jeune (18-26 ans).....	6 €

- VII -

Expositions d'artistes et concerts!

Nouvelle dans la tribu Levesque, par mon mariage avec Patrick le 24 mai 2004, j'ai découvert des cousins très accueillants. La publication du livre de mon beau-père, l'assemblée générale de l'AFLA me permirent de me pénétrer de « l'esprit de famille Levesque »...

La préparation de la réunion du 15 juillet 2006 à la Poterie fut la cerise sur le gâteau : cette belle propriété dans laquelle Yolande et Olivier de Bouïard nous ont si bien reçus, fut construite par Cèneray, ancêtre de ma mère ! C'était d'autant plus amusant pour moi.

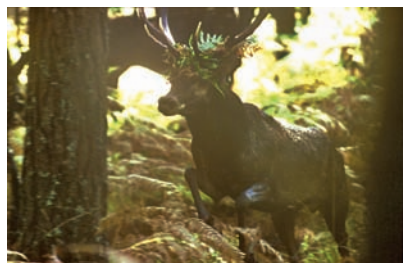
Quelques exposants se sont spontanément proposés. J'ai dû me montrer un peu plus persuasive pour convaincre les autres. Un assortiment varié (clef d'une présentation réussie) se constituait peu à peu.

• Ceux qui partent en coopération

Marine Chauveau Gabard (113143) (fille de Sylvie et Louis de Cacqueray), et son mari, nouveaux aventuriers altruistes comme beaucoup de jeunes en partance avec les ONG, présentaient leur projet de mission (deux ans) en **Guinée-Conakry**. Ils ont rencontré des cousins qui revenaient et, espérons-le, suscité des vocations.



• Mais surtout nos artistes du visuel...



Guy de Courville (14131), a présenté ses magnifiques photos de vénerie à la si belle lumière.

Béatrice Marion de Procé (11313), nous a apporté des peintures de sa grand-mère **Clerville** encadrées par ses soins. Beaucoup y retrouvèrent de grands souvenirs.



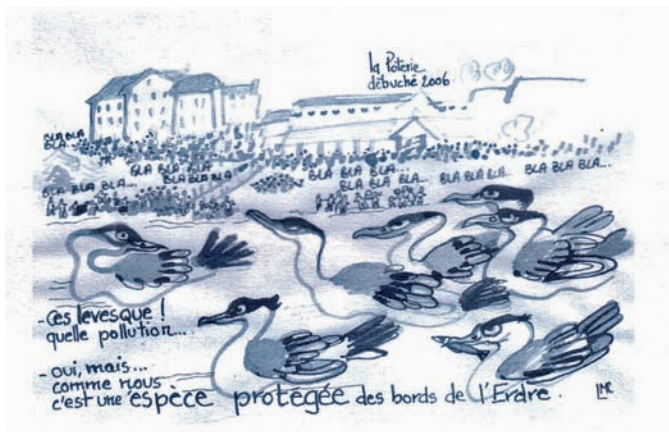
Muriel de La Dure (6556), s'est laissée convaincre de nous montrer ses albums de photos : des tenues créées par elle pour des soirées, cortèges de mariage et robes de mariée. De quoi donner des envies à plus d'une.



Isabelle Levesque (6614A), a exposé ses sculptures pleines de charme et de délicatesse, de force aussi.

Diane Le Bos (113822), fille d'Anne et Philippe de Clerville, avait peint pour son récent mariage, de grandes scènes de bateaux fort décoratives pour la tente du dîner. Elle a eu la bonne idée de nous les prêter pour agrémenter la tente.

Ségolène Diamant-Berger (6411), nous a fait la surprise de nous apporter quelques patchworks qu'elle exposait dans une galerie de Nantes.



Les Associations des Amis des voiliers *Vétille* et *Vezone*, rompus à ce genre d'exercice et très efficaces, présentaient des objets, maquettes et « produits dérivés » ainsi qu'une vidéo technique très esthétique, c'était très vivant.

Christine de Loynes (6663), toujours débordante d'imagination, avait dessiné de magnifiques panneaux humoristiques d'orientation et créé, pour l'exposition, de merveilleux canards en papier (aux motifs japonais) mâché, collé, vernis : absolument superbes.



Je présentais ma production personnelle à ma nouvelle famille, (aquarelles et huiles représentant des scènes de courses et de vénerie, ainsi que des portraits d'enfants).



Chaque exposant eut de nombreux visiteurs, quelques œuvres ont été vendues et il faut espérer que le prochain « Débouché » verra plus de nos artistes désireux d'exposer leurs œuvres.

Je remercie beaucoup ceux qui se sont déplacés pour voir nos œuvres.

Vivement la prochaine réunion familiale, c'est passionnant à préparer.

Nathalie LEVESQUE (6.7.3.2.0.B)

• ...et nos artistes du son



Eh oui, la Grande Musique, chez les « jaunes » : ça se pratique !!! ça se voit !!! ça s'entend !!! et ça ne se prend pas au sérieux.

Bruno HARDY (8.1.1.8.4)

Étant plutôt timide, je n'étais pas du tout à l'aise devant cette grande famille que je ne connais pas très bien. J'avais vraiment le trac, la gorge nouée et je tremblais comme une feuille ! Mais on m'a dit que ça ne se voyait pas du tout et qu'au contraire je donnais l'air d'être comme un poisson dans l'eau.

Je fais avec passion de la musique depuis dix ans (piano, guitare et basse).

Au lycée, j'ai fait partie de plusieurs groupes et, depuis un an, je suis la pianiste d'un petit groupe de rock, les Johnny Mist Fuzz Experience

Merci d'avoir partagé avec moi ce petit moment musical.

Alix BERTHELIN (8.1.1.1.1.4)



- VIII -

Ah !! les enfants !

Rendez-vous compte ! :

120 tout-petits de moins de 6 ans,
dont 7 nourrissons de l'année !... !... !...
50 très jeunes de 5 à 10 ans...

...dont il a fallu s'occuper toute la journée !... !... ! :

Et pour diriger tout cela, **Soizic Levesque** (8116A).

Avec **Sophie et ses deux filles**, oh combien précieuses !
des mamans et des Papas à tour de rôle,
et quelques moyens...

Et voici quelques commentaires :

• une Maman « garderie » :

« J'aimerais me souvenir avec plus de précisions de cette étonnante journée du 15 juillet ! Tant d'enfants sont passés devant nous que cela semblait irréel. Les jeunes pères venaient inscrire leur petit, ajoutant cette prescription : "Ayez bien l'œil sur lui/elle car il va essayer de vous échapper !... Faites attention surtout à la petite Castille !" »

Dix enfants plus tard, nos regards comptaient nos petites brebis et, bien sûr, Castille manquait déjà ! Elle s'était glissée dans une brèche du château gonflable ! Une fois rattrapée, elle filait de nouveau, se faufilant sous la barrière, et ainsi de suite...

Vingt enfants plus tard, un autre obstiné guettait discrètement derrière la porte : la tactique était bonne, car on nous le ramena trois fois ! »



• Une jeune maman nous dit : « Chaque fois que je parle de la fête de La Poterie à Albéric, il me répond "Château gonflable !!!" Et moi, j'ai un souvenir amusé de cette soupe de carottes servie au dîner dans d'adorables petits verres que nos enfants ont eu tant de plaisir à boire délicatement. »



• Et pendant ce temps, **Tante Soizic** s'occupait sans relâche des « moyens », découpant, collant des petites figures de papier sur une table qui ne désemplassait jamais.

Et je puis vous garantir,

sans s'arrêter de toute la journée,
ni pour boire, ni pour manger,

ni pour visiter les attractions des alentours
(c'est **absolument vrai**, et la rédactrice demande de ne pas effacer ce passage).



Ils ne sont pas
craquants
tous ces enfants ?



Propos rassemblés par France BENOIST-GIRONIÈRE (6541)

► Mais ce ne fut pas tout...



Les relations de Yolande et Olivier avec la Compagnie des bateaux de l'Erdre, désireuse de rester en bons termes avec les riverains qu'elle « flashe » tous les soirs de ses phares puissants, permirent, en conclusion d'offrir à 300 cousins une

gracieuse promenade sur ce lac fabuleux bordé de demeures de rêve.

Comme vous pouvez le voir sur la photo l'ambiance était très « triste » !!!

...et le sourire d'une jolie « brigadière »...



pour patienter

jusqu'au prochain Débouché...



Guillaume LEVESQUE
6.6.6.2. Nantes
02 40 69 32 15 – 06 32 06 36 14
levesqueg@free.fr
formation juridique,
gestion et direction maison de retraite.
création d'une nouvelle activité :

Aide Administrative À Domicile « L'écrivain privé »

- classement de documents, factures
- relevés bancaires, mutuelle
- rédaction sur place de courriers
- assistance gestion immobilière
- déclaration d'impôts, litiges
- montage de dossiers APA, APL
- retraite
- conseil pour abonnement téléphonique.

- IX -

Institutionnel : le discours du Président

Mes chers cousines et cousins,



Par ce terme générique affectueux, le président de votre association est heureux de vous accueillir **tous** : doyens et grands-parents infatigables, familles pleines de vie, enfants remplis d'espérance. Avant de me risquer à débattre de quelques idées, je voudrais d'abord adresser, en votre nom à tous, des **mercis** aussi nombreux qu'insistants : **merci** d'abord et avant tout à **Yolande et Olivier de Bouärd**. Ils nous ont ouvert toute grande La Poterie. Elle est berceau familial, certes, mais encore, magnifiquement équipée, elle est la seule propriété de la région, capable d'accueillir et de divertir, une journée entière, 750 personnes. **Merci** au comité d'organisation et à son « manager » **Joël Tresca** qui ont travaillé depuis 2005 pour faire jaillir des idées, les concrétiser et les réaliser. **Merci**, à tous les bénévoles qui offrent aujourd'hui quelques heures précieuses de fête, pour apporter confort, sécurité et occuper nos enfants. Et maintenant risquons une question : dans une société instable régie par le bien-être individuel et le civisme de la consommation, à quoi sert une FAMILLE ? Une famille large qui a plaisir à se retrouver ? Une famille qui n'hésite pas à avoir des projets un peu fous ? Une famille où l'on s'entraide dans les passages difficiles de la vie comme dans le rassemblement d'aujourd'hui ? !



Notre présence aujourd'hui à La Poterie, est une réponse :
 – elle est un chant à la VIE : un bol d'air optimiste pour celui qui peine ;
 – une main tendue vers celui qui sombre ;
 – un formidable encouragement pour celui qui rêve de création.

Savez-vous qu'en 2005 et durant les **six** premiers mois 2006, il est né 70 petits cousins ?

Savez-vous que, depuis cinq ans, notre taux de renouvellement des générations est de 248 naissances pour 28 décès ?

Dans le même temps, nous avons accueilli 61 nouveaux conjoints. La famille s'est donc accrue de 281 membres.

Savez-vous que nous sommes aujourd'hui 1513 vivants dont 47 % de moins de 25 ans ?



Mais notre fécondité n'est pas tout ; quel est notre apport social ?

Je me suis penché sur les références professionnelles des 505 cousins qui m'ont laissé deviner leur métier ; et je me suis aperçu que 25 % ont des métiers d'initiative et 25 % encadrent les

rouages des entreprises ou des administrations. C'est bien !

Pouvons nous **faire mieux** ?

Si nous relisons bien notre histoire familiale abondamment racontée dans le Livre, (si vous ne l'avez pas encore acquis, il vous attend dans la « Boutique AFLA »), je réponds OUI. L'AFLA est là pour vous y aider :

- l'annuaire 2006 est à votre disposition, le site Internet reconnu comme le meilleur du genre, aussi. Ils sont des outils maintenant bien rodés et efficaces. Les équipes d'Entraide n'attendent que vos sollicitations ;
- nous sommes heureux quand un jeune ou un moins jeune a retrouvé du travail grâce à notre réseau ;
- nous sommes heureux quand des affaires ont pu être conclues en famille ;
- nous sommes heureux quand un jeune ménage a pu se loger avec l'aide d'un cousin ;
- nous sommes heureux quand une vocation, un engagement se dessine après la lecture d'un témoignage de l'**Écho**.

...Mais, ...Mais il y a encore quelques ombres :

- malgré une cotisation très modeste l'AFLA ne compte encore que 276 adhérents sur 500 potentiels.
- l'annuaire, vendu à prix coûtant, est encore trop peu répandu et surtout... il faut un acharnement de bénédictin pour trouver les informations nécessaires et inscrire mariages, naissances et professions.

Alors je vous demande un petit effort : envoyez-nous toujours vos faire-part et les fiches de mise à jour familiale.

Mais je ne me plaindrai pas davantage.

Place maintenant à la rencontre et au divertissement ; Joël et le comité vous ont mitonné une après-midi fabuleuse d'évocation historique. Mais auparavant, j'invite pour 14 h 30 tous les Adhérents à l'AFLA à une courte Assemblée générale de leur association dans la salle à côté de la tente.

À tous encore merci et bon Débouché 2006.

Louis LEVESQUE